

PREMIO GIUSEPPE ALBERGHINI

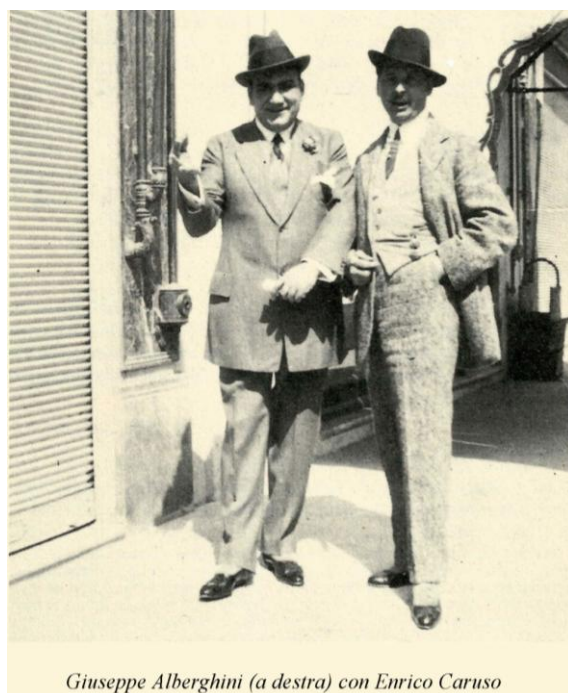
3^a edizione

Giovani Musicisti e Compositori della Città Metropolitana di Bologna
Comune di Ferrara e Comune di Modena

Dal 5 Febbraio al 13 Maggio 2018

(termine iscrizioni 3 aprile 2018)

Direzione artistica: Cristiano Cremonini



Giuseppe Alberghini (a destra) con Enrico Caruso

Foto Comune Pieve di Cento – Museo della Musica

Con il patrocinio della



Con il patrocinio del



Con il patrocinio del



Fondazione

Con la partnership di

Con il sostegno di



Lions Club

Città Metropolitana Bologna
Comuni di Ferrara e Modena

MUSICA
INSIEME

ACCADEMIA PIANISTICA



Premio 2013
Presidente della Repubblica

Con il sostegno di



RER
RADIOEMILIA-ROMAGNA

Media partner



Giuseppe Alberghini

(Pieve di Cento 1879– New York 1954)

Cenni biografici

“Il divino Alberghini”, così Gabriele D’Annunzio definì l’amico violoncellista Giuseppe Alberghini, in una dedica autografa. Il celebre musicista, nato a Pieve di Cento nel 1879, fu il maggiore di quattro fratelli tutti artisti: Luigi (flautista), Alfredo (violinista) e Antonio (pittore).

Cominciati gli studi presso la scuola di musica pievese entra dodicenne al Liceo Rossini di Bologna (oggi Conservatorio Martini) sotto il grande Francesco Serato, fondatore del “Quartetto bolognese”, distinguendosi sin dal primo anno.

Diplomatosi nel 1898, eseguendo “alla perfezione” il temutissimo concerto op.32 per violoncello di Jules De Swert, comincia da subito la sua carriera lavorando con i principali direttori d’orchestra dell’epoca, in Italia e all’estero.

Nel 1905 durante una tournée in Egitto conosce il soprano Alice Zeppilli con la quale convolerà a nozze nel 1913, dopo essersi trasferito negli USA.

Diviene primo violoncello del Teatro Metropolitan di New York e dell’Auditorium di Chicago, nonché apprezzato insegnante. Si diletta anche di liuteria, creando il primo violoncello sordino, da studio.

I coniugi Alberghini divideranno il loro tempo tra le dimore di New York, Montecarlo e Pieve di Cento. Giuseppe muore alla fine del 1954 nella grande metropoli americana.

REGOLAMENTO

1. AMMISSIONE

Il **Premio Giuseppe Alberghini** è dedicato ai giovani musicisti di ogni nazionalità, che siano:

- **residenti o domiciliati** presso: uno dei Comuni della Città Metropolitana di Bologna o nel Comune di Modena o nel Comune di Ferrara;

oppure

- **frequentanti** scuole pubbliche o parificate a indirizzo musicale e scuole o organismi riconosciuti ai sensi del DGR Emilia-Romagna 2254/2009 e successive modifiche e integrazioni aventi sede nel Comune di Modena, nel Comune di Ferrara o in uno dei Comuni della Città Metropolitana di Bologna .

I requisiti di età previsti dal Premio devono essere posseduti alla data di emissione del bando.

Il Premio è suddiviso nelle seguenti sezioni:

**I. Pianoforte - II. Archi solisti - III. Fiati solisti - IV. Chitarra classica - V. Folk solisti
VI. Jazz solisti - VII. Formazioni Cameristiche – VIII. Composizione**

2. ISCRIZIONE

L'iscrizione è gratuita e dovrà essere effettuata **entro le ore 12.00 di martedì 3 aprile 2018** compilando il modulo scaricabile sul sito www.renogalliera.it

Modulo d'iscrizione, copia del documento di identità, curriculum vitae o presentazione del percorso musicale formativo in essere (con foto) e una copia dello spartito che si intenderà eseguire, dovranno essere presentati in un'unica soluzione scegliendo una delle modalità di seguito specificate:

- a. a mezzo raccomandata A/R all'indirizzo *Servizi protocollo, Unione Reno Galliera, Via Fariselli, 4 - 40016 San Giorgio di Piano (BO)*
- b. mediante consegna a mano presso la sede dell'Unione Reno Galliera - Servizi protocollo, Unione Reno Galliera, Via Fariselli, 4 - 40016 San Giorgio di Piano (BO), nei seguenti orari: dal lunedì al venerdì dalle 9,00 alle 12,30.

Dovrà obbligatoriamente essere indicata sulla busta in caso di raccomandata o consegna a mano, la dicitura "Iscrizione alla terza edizione del Premio Giuseppe Alberghini".

Il materiale inviato non verrà restituito

3. SEZIONI E CATEGORIE

3A – SEZIONI

Sezione I - Pianoforte

Sezione II - Archi solisti

Sezione III - Fiati solisti

Sezione IV – Chitarra classica

Sezione V – Folk solisti*

Sezione VI – Jazz solisti

Sezione VII - Formazioni cameristiche (dal duo al sestetto)

Sezione VIII – Composizione

** Sono stati scelti per questa categoria: fisarmonica (cromatica e diatonica), bandoneòn, mandolino, ocarina*

3B - CATEGORIE

Per le sezioni I-II-III-IV

Cat A fino a 11 anni - programma a scelta durata massima 5 minuti;

Cat B fino a 15 anni - programma a scelta durata massima 10 minuti;

Cat C fino a 18 anni - programma a scelta durata massima 12 minuti;

Cat D fino a 26 anni - programma a scelta durata massima 15 minuti

Per la sezione V

Cat E fino a 15 anni - programma a scelta durata massima 10 minuti;

Cat F fino a 26 anni - programma a scelta durata massima 10 minuti

Per la sezione VI

Cat G fino a 26 anni - programma a scelta durata massima 10 minuti

Per la sezione VII

Cat H Duo fino a 15 anni - programma a scelta durata massima di 10 minuti;

Cat I Duo fino a 26 anni - programma a scelta durata massima di 15 minuti;

Cat L Altre fino ai 26 anni - programma a scelta durata massima di 15 minuti.

Per la sezione VIII**

Cat. M Strumenti solisti;

Cat. N Ensemble da 2 a 6 strumenti e a scelta una o due voci.

**Per l'ammissione al bando si dovrà presentare un brano di durata compresa fra i 5 e i 10 minuti, mai eseguito in pubblico, realizzato con uno dei seguenti software di scrittura: "Finale" e "Sibelius".

Il lavoro dovrà essere inviato in 3 copie formato PDF e relativo file audio in formato Mp3. L'autore della composizione vincitrice della Cat. N, dovrà fornire a propria cura le parti strumentali separate.

4. GIURIA

La Giuria sarà composta da professionisti, di comprovata esperienza, individuati con apposito atto dell'Unione Reno Galliera, scelti tra musicisti della Fondazione Teatro Comunale di Bologna, dell'Accademia Pianistica Internazionale di Imola "*Incontri col Maestro*", docenti di Conservatorio, operatori musicali, musicologi e giornalisti e un rappresentante dei **Lions Club** e dal **Presidente dell'Unione Reno Galliera**.

Il giudizio della Giuria è insindacabile e i Commissari esprimeranno il proprio voto in decimi.

5. PIANISTA ACCOMPAGNATORE

La Direzione del Premio Giuseppe Alberghini mette **gratuitamente** a disposizione dei concorrenti che ne faranno specifica richiesta, un pianista accompagnatore. Ricordiamo che i candidati dovranno inviare, unitamente al modulo d'iscrizione, due copie dello spartito che intenderanno eseguire.

6. SELEZIONI

Le selezioni si svolgeranno nel mese di aprile 2018 presso i Teatri Comunali o altri spazi culturali di Castello d'Argile, Castel Maggiore, Galliera, Pieve di Cento, Bentivoglio, San Giorgio di Piano, San Pietro in Casale e Argelato.

La Giuria ha la facoltà di richiedere ai candidati solamente una parte del programma presentato.

Le selezioni saranno programmate in modo da permettere alla Giuria l'ascolto di tutti gli iscritti, ordinato per sezione e relativa categoria di appartenenza, al fine di decretarne il vincitore.

La valutazione (espressa in decimi) e relativa graduatoria di ogni sezione e categoria saranno esposte in cartaceo presso il luogo dove si terranno le selezioni al termine di ogni categoria valutata e saranno visibili sul sito www.renogalliera.it nelle 48h successive all'esposizione cartacea

Le selezioni saranno tutte registrate.

Giorno, ora e luogo della audizioni verranno comunicati ai candidati tramite l'indirizzo e-mail indicato nel modulo di iscrizione.

Il calendario delle prove sarà visibile sul sito www.renogalliera.it a partire da sabato 14 aprile 2018.

Eventuali richieste di informazione e/o comunicazione potranno essere inviate al seguente indirizzo di posta elettronica: alberghini@renogalliera.it

Tutti i partecipanti dovranno presentarsi all'appello presso il luogo delle selezioni nel giorno e nell'ora stabiliti. Eventuali ritardatari, solo per gravi e giustificati motivi, saranno ascoltati **purché l'audizione sia ancora in corso** in coda alla propria categoria.

7. FINALE

Il Concerto Finale vedrà esibirsi dieci (10) artisti scelti, a insindacabile giudizio della Giuria composta da i componenti della commissione interna e da giurati esterni.

Il luogo del Concerto Finale sarà comunicato sul sito www.renogalliera.it a partire da sabato 14 aprile 2018 .

8. PREMI

La Giuria assegnerà un premio al vincitore/ce di ognuna delle categorie facenti parte delle rispettive sezioni specificate al punto 3:

- Il vincitore della categoria A di ognuna delle prime quattro sezioni riceverà un premio consistente in materiale didattico.
- Il vincitore della categoria B di ognuna delle prime quattro sezioni riceverà una borsa di studio di 150 euro.
- Il vincitore della categoria C di ognuna delle prime quattro sezioni riceverà una borsa di studio di 200 euro.
- Il vincitore della categoria D delle prime quattro sezioni riceverà una borsa di studio di 250 euro.
- Il vincitore della categoria E riceverà una borsa di studio di 150 euro.
- Il vincitore della categoria F riceverà una borsa di studio di 250 euro.
- Il vincitore della categoria G riceverà una borsa di studio di 250 euro.
- Il vincitore della categoria H riceverà una borsa di studio di 150 euro.
- Il vincitore della categoria I riceverà una borsa di studio di 300 euro.
- Il vincitore della categoria L riceverà una borsa di studio di 500 euro.
- Il vincitore della categoria M riceverà una borsa di studio di 300 euro.
- Il vincitore della categoria N riceverà una borsa di studio di 300 euro.

I premi saranno consegnati direttamente dai rappresentanti dei Lions Club, di ASA e dal Presidente dell'Unione Reno Galliera durante il Concerto Finale dei Vincitori. I Premi dovranno essere ritirati dai vincitori nell'ambito della serata, il non ritiro del Premio e la mancata presenza ne prevede l'automatico annullamento.

La Giuria si riserva di non assegnare premi o di istituirne altri anche cumulabili, in particolare, la Giuria si riserva l'assegnazione di ulteriori riconoscimenti (stage, laboratori, lezioni concerto, borse di studio) in caso di esito positivo per l'Unione Reno Galliera della procedura di erogazione dei contributi connessi al programma "Sillumina – Copia privata per i giovani, per la cultura (Ed. 2017)" promossa dalla Società Italiana degli Autori ed Editori (SIAE), in corso di svolgimento.

A tutti i selezionati sarà rilasciato un attestato di partecipazione.

I vincitori potranno essere successivamente invitati ad esibirsi in concerti ed eventi organizzati dall'Unione Reno Galliera e segnalati alle direzioni artistiche di istituzioni musicali italiane ed estere. Le decisioni della Giuria sono inappellabili.

9. DIRITTI, VINCOLI, RESPONSABILITÀ

E' facoltà dell'organizzazione diffondere il concorso attraverso i mass media, abbinando eventuali sponsor, nonché effettuare registrazioni audio-video ed utilizzare le performance o le immagini dei partecipanti senza nulla dovere a questi ultimi a nessun titolo.

I partecipanti, al momento dell'iscrizione, esonerano l'organizzazione da qualsiasi responsabilità verso terzi per tutto ciò che riguarda l'iscrizione, la selezione, l'esibizione e la manifestazione.

Eventuali vincoli di natura contrattuale, che il partecipante avesse in essere o dovesse sottoscrivere successivamente all'iscrizione, con case discografiche, di produzione o con altri soggetti operanti nel settore editoriale, musicale, media, non avranno effetto in relazione alla partecipazione al Premio o alle successive iniziative ad esso correlate e relativamente alla corresponsione di eventuali diritti.

10. NORME FINALI

Tutte le spese di viaggio e soggiorno sono a carico dei partecipanti.

L'Organizzazione del Premio non è responsabile per eventuali incidenti e/o danni a persone o cose né durante il viaggio, né per tutta la durata del Premio.

Ai sensi dell'art. 13 del D.Lgs. 196/03, i dati forniti all'atto dell'iscrizione saranno conservati dalla Segreteria del Concorso ed utilizzati esclusivamente per l'invio di informazioni riguardanti il bando stesso. Il titolare ha diritto di chiedere la cancellazione o/e la rettifica dei proprio dati nonché di opporsi al suo utilizzo.

La violazione di uno solo degli articoli del presente regolamento da parte dei partecipanti comporta l'automatica esclusione dal Bando.

Per quanto non stabilito dal presente regolamento, competente a decidere sarà la Commissione del Premio Giuseppe Alberghini.

L'organizzazione del Premio si riserva il diritto di annullare il concorso o una sua sezione nel caso di insufficienti iscrizioni: in tale caso i concorrenti iscritti saranno tempestivamente informati tramite l'indirizzo e-mail indicato nel modulo di iscrizione (entro il 14 aprile 2018).

L'organizzazione si riserva il diritto di apportare al presente Regolamento tutte le modifiche che si rendano necessarie per garantire il migliore svolgimento del concorso, delle quali saranno avvertiti i partecipanti tramite l'indirizzo e-mail indicato nel modulo di iscrizione.



PREMIO GIUSEPPE ALBERGHINI

Giovani Musicisti e Compositori della Città Metropolitana di Bologna
del Comune di Modena e del Comune di Ferrara
3^a edizione

Modulo di iscrizione

Nome e cognome del candidato

Luogo e data di nascita

Nazionalità

Residenza

Domicilio

Fisso: Cell.:
Recapiti telefonici

E-mail

Chiedo di partecipare al "Premio Giuseppe Alberghini"

Chiedo di essere accompagnato dal pianista messo a disposizione dal Premio suddetto, pertanto, unitamente all'iscrizione, allego una copia dello spartito che intendo eseguire.

Barrare la sezione e la categoria di appartenenza:

• **Sezione I - Pianoforte**

Cat A fino a 11 anni **Cat B** fino a 15 anni

Cat C fino a 18 anni **Cat D** fino a 26 anni

• **Sezione II - Archi solisti**

Cat A fino a 11 anni **Cat B** fino a 15 anni

Cat C fino a 18 anni **Cat D** fino a 26 anni

- **Sezione III - Fiati solisti**

Cat A fino a 11 anni **Cat B** fino a 15 anni

Cat C fino a 18 anni **Cat D** fino a 26 anni

- **Sezione IV – Chitarra classica**

Cat A fino a 11 anni **Cat B** fino a 15 anni

Cat C fino a 18 anni **Cat D** fino a 26 anni

- **Sezione V – Folk solisti**

Cat E fino a 15 anni **Cat F** fino a 26 anni

- **Sezione VI – Jazz solisti**

Cat G dai 18 ai 26 anni

- **Sezione VII - Formazioni cameristiche** (dal duo al sestetto)

Cat H Duo fino a 15 anni **Cat I** Duo fino a 26 anni

Cat L Altre fino ai 26 anni - barrare la formazione cameristica con la quale si intende partecipare:

Trio Quartetto Quintetto Sestetto

- **Sezione VIII – Composizione**

Cat. M Strumenti solisti

Cat. N Ensemble da 2 a 6 strumenti e a scelta una o due voci



N.B. È sufficiente che un solo esponente delle formazioni cameristiche, eletto responsabile, compili il presente modulo d'iscrizione, utilizzando obbligatoriamente i campi riportati di seguito per indicare i nomi, i cognomi, e allegando per ogni componente recapiti telefonici, indirizzo e-mail e, in caso di minori, autorizzazione dei genitori (con copia carta identità) di ogni singolo componente la formazione.

Si ricorda inoltre che come limite di età si considera l'età media della Formazione.

NOME E COGNOME

Fisso: _____ Cell.: _____
RECAPITI TELEFONICI

E MAIL

NOME E COGNOME

Fisso: _____ Cell.: _____
RECAPITI TELEFONICI

E MAIL

NOME E COGNOME

Fisso: _____ Cell.: _____
RECAPITI TELEFONICI

E MAIL

NOME E COGNOME

Fisso: _____ Cell.: _____
RECAPITI TELEFONICI

E MAIL

NOME E COGNOME

Fisso: _____ Cell.: _____
RECAPITI TELEFONICI

E MAIL

NOME E COGNOME

Fisso: _____ Cell.: _____
RECAPITI TELEFONICI

E MAIL

